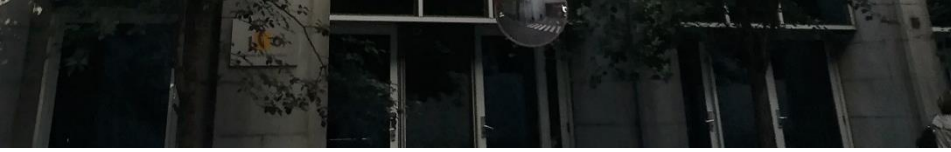




MEMORIA DE SOSTENIBILIDAD 2017



- 1. Fundamento Legal, Naturaleza, Breve Historia y Misión**
- 2. Actividad Desarrollada**
- 3. Producto**
- 4. Principales Magnitudes. Valor Distribuido**
- 5. Gobierno Corporativo**
- 6. Gestión Ambiental**
- 7. Dimensión Social**
 - 7.1. Perfil y Distribución de la Plantilla**
 - 7.2. Prevención de Riesgos Laborales**
 - 7.2. Formación**
 - 7.3. Igualdad y No discriminación**
 - 7.2. Relaciones Laborales**
- 8. Sistemas de control**
- 9. Principios de Buen Gobierno**

MEMORIA DE SOSTENIBILIDAD 2017

AXIS PARTICIPACIONES EMPRESARIALES, S.G.E.I.C., S.A., S.M.E.

1. **Fundamento Legal, Naturaleza, Breve Historia y Misión**
2. Actividad Desarrollada
3. Producto
4. Principales Magnitudes. Valor Distribuido
5. Gobierno Corporativo
6. Gestión Ambiental
7. Dimensión Social
 - 7.1 Perfil y Distribución de la Plantilla
 - 7.2 Prevención de Riesgos Laborales
 - 7.3 Formación
 - 7.4 Igualdad y No discriminación
 - 7.5 Relaciones Laborales
8. Sistemas de control
9. Principios de Buen Gobierno

FUNDAMENTO LEGAL

La presente Memoria de Sostenibilidad se realiza en cumplimiento de lo establecido en el artículo 35 de la Ley 2/2011, de 4 de marzo, de Economía Sostenible que establece que las sociedades mercantiles estatales han de presentar anualmente informes de gobierno corporativo, así como memorias de sostenibilidad de acuerdo con estándares comúnmente aceptados, con especial atención a la igualdad efectiva entre mujeres y hombres y a la plena integración de las personas con discapacidad. Esta memoria se ha elaborado utilizando el estándar Global Reporting Initiative (GRI).

NATURALEZA

Axis Participaciones Empresariales, S.A., S.G.E.I.C., S.M.E. (en adelante, “Axis”) es una gestora de entidades de capital riesgo, constituida en 1986 y participada 100% por el Instituto de Crédito Oficial, E.P.E.

MISIÓN

El objeto es apoyar a las empresas en sus planes de expansión a través de instrumentos de capital y cuasi capital, financiando con esta actividad su crecimiento y contribuyendo al desarrollo del tejido empresarial y tecnológico y a la creación de empleo a través del mantenimiento del equilibrio financiero de los fondos que gestiona.

BREVE HISTORIA

Axis nace en 1986 por iniciativa de la Banca Oficial con el fin de impulsar el capital riesgo en España, y se inscribe como sociedad gestora en la C.N.M.V. con el número uno. Comienza su actividad gestionando un fondo dotado por el Acuerdo Económico Social, cuyo objeto era fomentar el tejido empresarial y la creación de empleo.

Tras la privatización de la banca pública, Axis pasa a formar parte del Instituto de Crédito Oficial, E.P.E. (ICO), entidad que desde 1993 posee el 100% de su accionariado. A finales de 2009 toma la gestión de un nuevo fondo para la financiación de infraestructuras y energía (FOND-ICOinfraestructuras), al mismo tiempo que es aprobada la ampliación del patrimonio de uno de los primero de sus fondos: FOND-ICOpyme, F.C.R.

En noviembre 2012, FOND-ICOpyme, F.C.R., junto con el FEI y la iniciativa NEOTEC, ponen en marcha el European Angels Fund-Spain para apoyar la inversión de Business Angels.

En marzo de 2013, el ICO lanza FOND-ICO Global, F.C.R. primer “Fondo de Fondos” público creado en España, dotado con 1.200 M€ cuya gestión corresponde a Axis. El objetivo es promover la creación de fondos de capital riesgo de gestión privada, que realicen inversiones en empresas españolas en todas sus fases de desarrollo. En noviembre de 2015 se amplió la dotación de FOND-ICO Global, F.C.R. a 1.500 M€.



1. Fundamento Legal, Naturaleza, Breve Historia y Misión
2. **Actividad Desarrollada**
3. Producto
4. Principales Magnitudes. Valor Distribuido
5. Gobierno Corporativo
6. Gestión Ambiental
7. Dimensión Social
 - 7.1 Perfil y Distribución de la Plantilla
 - 7.2 Prevención de Riesgos Laborales
 - 7.3 Formación
 - 7.4 Igualdad y No discriminación
 - 7.5 Relaciones Laborales
8. Sistemas de control
9. Principios de Buen Gobierno

ACTIVIDAD DESARROLLADA

El objeto social principal de la Sociedad es la administración y gestión de fondos de entidades de inversión de tipo cerrado y de activos de sociedades de capital riesgo, así como el control y gestión de sus riesgos.

Estas actuaciones, siempre realizadas desde la transparencia y la competitividad, tienen un valor añadido al desarrollarse de forma sostenida para contribuir al desarrollo social, económico y medioambiental siendo las principales aportaciones proporcionadas por la Sociedad a la actividad empresarial y su dinamización las siguientes:

➤ En general:

- ⋄ Disponibilidad inmediata de fondos.
- ⋄ Experiencia de 30 años apoyando con éxito el crecimiento de compañías.
- ⋄ Flexibilidad en el tiempo de permanencia en la compañía y en el instrumento de financiación utilizado (préstamos subordinados, inversión en capital, préstamos participativos o combinación de los dos últimos).
- ⋄ Rapidez de ejecución de la operación.

➤ A las compañías:

- ⋄ Estabilidad en accionariado a largo plazo.
- ⋄ Habilidad de seguir a la compañía en sus diferentes fases de crecimiento.
- ⋄ Instrumento de inversión adaptado a sus necesidades.
- ⋄ Alineación con el resto de los accionistas.

➤ A otros fondos:

- ⋄ Dilatada experiencia de co-inversión.
- ⋄ Socio alineado.
- ⋄ Más capacidad para: i) acceder a oportunidades de inversión más grandes, ii) co-invertir en crecimiento de sociedades participadas.
- ⋄ Presentación de oportunidades de inversión.

De acuerdo con lo que se indicará a continuación, tales funciones son realizadas por Axis a través de la gestión y administración de sus tres fondos (FOND-ICOpyme, F.C.R., FOND-ICO Global, F.C.R. y FOND-ICOinfraestructuras, F.I.C.C), controlando el riesgo inherente a sus actividades a través de un proceso de identificación, medición y seguimiento continuo, verificando el cumplimiento de determinados límites y controles.

- 1. Fundamento Legal, Naturaleza, Breve Historia y Misión
- 2. Actividad Desarrollada
- 3. **Producto**
- 4. Principales Magnitudes. Valor Distribuido
- 5. Gobierno Corporativo
- 6. Gestión Ambiental
- 7. Dimensión Social
 - 7.1 Perfil y Distribución de la Plantilla
 - 7.2 Prevención de Riesgos Laborales
 - 7.3 Formación
 - 7.4 Igualdad y No discriminación
 - 7.5 Relaciones Laborales
- 8. Sistemas de control
- 9. Principios de Buen Gobierno

PRODUCTO

➤ FOND-ICO Global, F.C.R.



El fondo de fondos FOND-ICO Global, F.C.R. da respuesta a una de las principales peticiones del colectivo del Capital Riesgo en España, que demandaba una mayor implicación del sector público en un momento en el que la inversión en España y la captación de capitales se encontraba en dificultades, y ser por tanto un instrumento tractor de capital extranjero y de apalancamiento de capital.

Inscrito en la C.N.M.V. desde el día 24 de mayo de 2013, es el primer “Fondo de Fondos” público de capital riesgo que se crea en España con el objetivo de promover la creación de fondos de capital riesgo de gestión privada, que realicen inversiones en empresas españolas en todas sus fases de desarrollo. A 31 de diciembre de 2017 su patrimonio era de 1.500 millones de euros.

El programa de inversión se instrumenta a través de un proceso de calificación y valoración presidido por los principios de publicidad, concurrencia, igualdad y transparencia. **Asimismo entre los distintos criterios de valoración establecidos para la selección de los fondos, se encuentra el uso de políticas de buen gobierno, medioambientales y sociales.**

➤ FOND-ICOpyme, F.C.R.

Es un fondo generalista, su objetivo está enfocado principalmente a empresas que, habiendo alcanzado un cierto grado de madurez, quieran financiar su proceso de expansión y/o crecimiento, y en menor medida, a empresas en primeros estadios que, superadas las etapas iniciales, necesiten recursos para avanzar en su desarrollo. En ambos casos la inversión es realizada en coinversión con otros socios financieros .

Entre otros, son objeto de FOND-ICOpyme, F.C.R los proyectos de internacionalización de la actividad o aquéllos con un fuerte componente innovador, independientemente del sector al que pertenezcan.



➤ FOND-ICOinfraestructuras, F.I.C.C.

Es un fondo que invierte prioritariamente en proyectos greenfield de transporte sostenible así como de energía y medioambiente tanto en España como en el exterior.



La ejecución y mejora de las infraestructuras bajo un prisma de sostenibilidad es parte esencial del crecimiento económico, desarrollo de los servicios públicos y mejora de la competitividad.

Dentro del marco actual de restricción presupuestaria pública, el objetivo de FOND-ICOinfraestructuras, F.C.R. es contribuir al desarrollo, construcción y co-gestión de proyectos de infraestructuras centrandose su actividad en esquemas de Colaboración Público Privada.

- 1. Fundamento Legal, Naturaleza, Breve Historia y Misión
- 2. Actividad Desarrollada
- 3. Producto
- 4. Principales Magnitudes. Valor Distribuido
- 5. Gobierno Corporativo
- 6. Gestión Ambiental
- 7. Dimensión Social
 - 7.1 Perfil y Distribución de la Plantilla
 - 7.2 Prevención de Riesgos Laborales
 - 7.3 Formación
 - 7.4 Igualdad y No discriminación
 - 7.5 Relaciones Laborales
- 8. Sistemas de control
- 9. Principios de Buen Gobierno

PRINCIPALES MAGNITUDES. VALOR DISTRIBUIDO

➤ FOND-ICO Global, F.C.R.

A 31 de diciembre de 2017, Fond-ICO Global, F.C.R. ha llevado a cabo 9 convocatorias con compromisos máximos aprobados por importe de 1.424 millones de euros en 64 fondos, 952 millones de euros en compromisos suscritos en 44 fondos y 376 compañías invertidas a través de los fondos subyacentes. El volumen aprobado tiene un importante efecto multiplicador y supondrá una inversión mínima de 5.546 millones de euros en empresas españolas. Una vez formalizadas todas la inversiones aprobadas, por cada euro de capital público invertido por Fond-ICO Global, F.C.R. los fondos privados se comprometen a invertir un mínimo de 3,9 euros en empresas españolas.

Convocatorias	Fondo objetivo	Volumen objetivo inversión en España	Compromiso FOND-ICO Global, F.C.R.	Multiplicador inversión en España
Diciembre 2013	685	660	189	3,5x
Mayo 2014	3.785	665	248	2,7x
Noviembre 2014	4.125	668	194	3,4x
Marzo 2015	756	573	124	4,6x
Noviembre 2015	671	606	121	5,0x
Junio 2016	668	272	71	3,8x
Octubre 2016	727	659	157	4,2x
Mayo 2017	1.041	625	161	3,9x
Noviembre 2017	7.594	818	159	5,1x
Total	20.051	5.546	1.424	3,9x

A 31 de diciembre de 2017, los fondos participados por Fond-ICO Global, F.C.R. han materializado 355 operaciones de inversión en empresas españolas de diversos sectores que emplean a más de 100.000 trabajadores. El 87% de las empresas receptoras son pymes.

Los fondos seleccionados a cierre de 2017, según categorías, han sido: 23 de capital expansión, 24 de venture capital, 15 de incubación y 2 de deuda. Cerca del 30% de estos fondos son internacionales, lo que pone de manifiesto la relevancia de este instrumento en la atracción de capital extranjero a España.

- 1. Fundamento Legal, Naturaleza, Breve Historia y Misión
- 2. Actividad Desarrollada
- 3. Producto
- 4. Principales Magnitudes. Valor Distribuido
- 5. Gobierno Corporativo
- 6. Gestión Ambiental
- 7. Dimensión Social
 - 7.1 Perfil y Distribución de la Plantilla
 - 7.2 Prevención de Riesgos Laborales
 - 7.3 Formación
 - 7.4 Igualdad y No discriminación
 - 7.5 Relaciones Laborales
- 8. Sistemas de control
- 9. Principios de Buen Gobierno

PRINCIPALES MAGNITUDES. VALOR DISTRIBUIDO

➤ FOND-ICO Global, F.C.R.

En cada convocatoria las gestoras presentan información que permita evaluar de manera totalmente objetiva y transparente una serie de variables cuantitativas y cualitativas. Las variables analizadas para seleccionar los fondos replican el trabajo de due diligence que cualquier inversor llevaría a cabo e incluye entre otras: estrategia de inversión, retornos históricos obtenidos, experiencia y compromiso del equipo gestor, etc.



Entre las variables cualitativas se incluyen la descripción de **políticas de gobierno corporativo, medioambientales, sociales y de empleo** tales como:

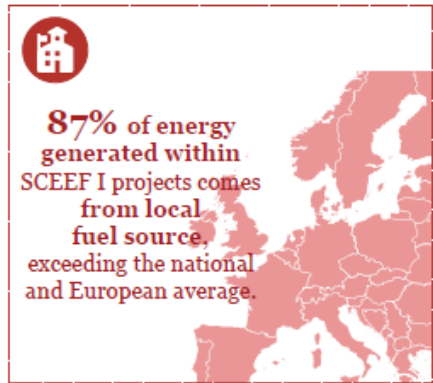
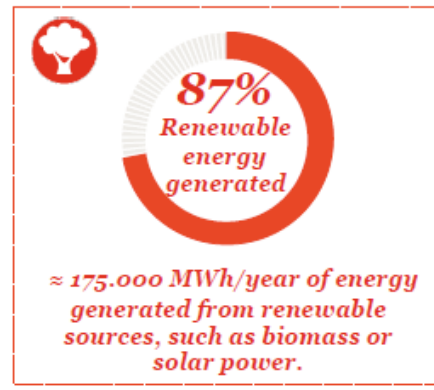
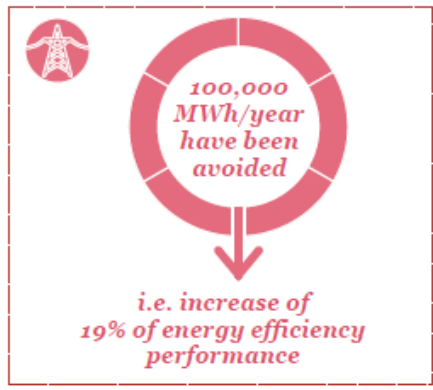
- Políticas de gobierno corporativo, medioambientales y sociales, describiendo la estructura, incentivos, personal clave, sistemas de supervisión y reporte. Deben indicar además si el seguimiento de estas políticas se incorporan en los informes a inversores o tienen un informe independiente;
- Políticas llevadas a cabo en sus empresas invertidas respecto de, entre otros, los siguientes parámetros: creación neta de empleo, empleo de alta cualificación, con contrato indefinido, para mayores de 40 años, de integración social y de igualdad de género.

- 1. Fundamento Legal, Naturaleza, Breve Historia y Misión
- 2. Actividad Desarrollada
- 3. Producto
- 4. Principales Magnitudes. Valor Distribuido
- 5. Gobierno Corporativo
- 6. Gestión Ambiental
- 7. Dimensión Social
 - 7.1 Perfil y Distribución de la Plantilla
 - 7.2 Prevención de Riesgos Laborales
 - 7.3 Formación
 - 7.4 Igualdad y No discriminación
 - 7.5 Relaciones Laborales
- 8. Sistemas de control
- 9. Principios de Buen Gobierno

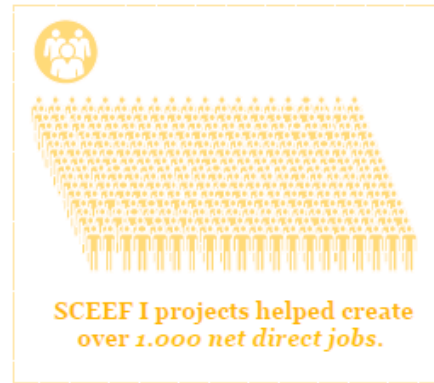
PRINCIPALES MAGNITUDES. VALOR DISTRIBUIDO

➤ FOND-ICO Global, F.C.R.

SC Energy Efficiency Fund I FCR y SC Efficiency & Environment Fund II, F.C.R., son dos fondos de eficiencia energética participados al 25% y 18% respectivamente por Fond-ICO Global, F.C.R. y gestionados por Suma Capital, S.G.E.I.C. El fondo Energy Efficiency Fund I FCR ha presentado los siguientes datos de impacto ambiental y social validado por el equipo de expertos en Energía y Sostenibilidad de PwC's para 2017:



- SUMA CAPITAL voluntary contribution towards better air quality**
- Installation of SO_x and particulates matter emissions abatement technologies.
 - Installing individual metering of heat consumption: ~20% less energy demand.
 - Fuel switching towards low-emitting fuels such as biomass.



Fuente: http://sumacapital.com/wp-content/uploads/2017/12/impact_inform-SumaCapital.pdf

MEMORIA DE SOSTENIBILIDAD 2017

AXIS PARTICIPACIONES EMPRESARIALES, S.G.E.I.C., S.A., S.M.E.

- 1. Fundamento Legal, Naturaleza, Breve Historia y Misión
- 2. Actividad Desarrollada
- 3. Producto
- 4. **Principales Magnitudes. Valor Distribuido**
- 5. Gobierno Corporativo
- 6. Gestión Ambiental
- 7. Dimensión Social
 - 7.1 Perfil y Distribución de la Plantilla
 - 7.2 Prevención de Riesgos Laborales
 - 7.3 Formación
 - 7.4 Igualdad y No discriminación
 - 7.5 Relaciones Laborales
- 8. Sistemas de control
- 9. Principios de Buen Gobierno

PRINCIPALES MAGNITUDES. VALOR DISTRIBUIDO

➤ FOND-ICOpyme, F.C.R.

Desde su nacimiento Fond-ICOpyme ha apoyado a las compañías en sus planes de expansión para promover el desarrollo del tejido empresarial, la creación de empleo y la dinamización de la economía. Además, busca conseguir la movilización de la mayor cantidad posible de recursos del sector privado. Este fondo emplea sus recursos de dos formas distintas para lograr una mayor eficacia. Por un lado, utiliza la inversión directa para favorecer el crecimiento a largo plazo de las compañías líderes en su segmento de mercado, con criterios financieros, sin sustituir al emprendedor o equipo directivo en régimen de coinversión. Por otro lado, tiene presencia de forma indirecta a través de los fondos en los que Fond-ICOpyme tiene participación, con objeto de lograr una mayor capilaridad en la distribución de sus recursos.



Desde su puesta en marcha, el fondo ha participado en forma de capital y préstamos participativos en más de 60 compañías y en más de 20 fondos por un importe superior a los 220 millones de euros. La cartera a 31 de diciembre de 2017 es la siguiente:

FOND-ICOpyme	
Cartera de Inversiones formalizadas	Millones de Euros
Inversiones en capital (acciones y participaciones)	28,1
Préstamos participativos	8,2
Inversiones en otras entidades de capital riesgo	54,3
Total	90,6

Por otra parte, AXIS, a través de Fond-ICOpyme, y con el objeto de cubrir fases más iniciales asociadas al emprendimiento constituyó junto con el Fondo Europeo de Inversiones (FEI) y la iniciativa NEOTEC, el European Angels Fund Spain para apoyar la inversión de “business angels”. Se trata de un proyecto paneuropeo que persigue apoyar a los emprendedores españoles a través de la participación con inversores profesionales individuales o business angels en las fases más iniciales de sus proyectos.



Este fondo, está dotado con un importe inicial de 30 millones de euros y es gestionado por FEI. A cierre de 2017 esta iniciativa había formalizado compromisos de inversión por importe de más de 19 millones de euros, alcanzando acuerdos de coinversión con 12 business angels que ya han invertido en 72 empresas.

Dado el éxito del primer fondo, está en fase de puesta en marcha, una vez aprobado por el Consejo de Administración de AXIS en 2017, el segundo Fondo de European Angels Fund Spain, con un tamaño objetivo de 40 millones de euros.

1. Fundamento Legal, Naturaleza, Breve Historia y Misión
2. Actividad Desarrollada
3. Producto
4. Principales Magnitudes. Valor Distribuido
5. Gobierno Corporativo
6. Gestión Ambiental
7. Dimensión Social
 - 7.1 Perfil y Distribución de la Plantilla
 - 7.2 Prevención de Riesgos Laborales
 - 7.3 Formación
 - 7.4 Igualdad y No discriminación
 - 7.5 Relaciones Laborales
8. Sistemas de control
9. Principios de Buen Gobierno

PRINCIPALES MAGNITUDES. VALOR DISTRIBUIDO

FOND-ICO Pyme, F.C.R

Demeter II, F.C.R es un fondo de transición energética y ecológica participado por Fond-ICOpyme, F.C.R. a través del programa Neotec. Es el inversor más activo en Europa e Israel en tecnologías limpias (cleantech) según el ranking elaborados por Cleantech Group desde hace diez años.



Vergnet Hydro
Groupe Odial Solutions
Odial Solutions Group

Vergnet Hydro International
Suministro de agua potable en países en vías de desarrollo



Sweetch Energy

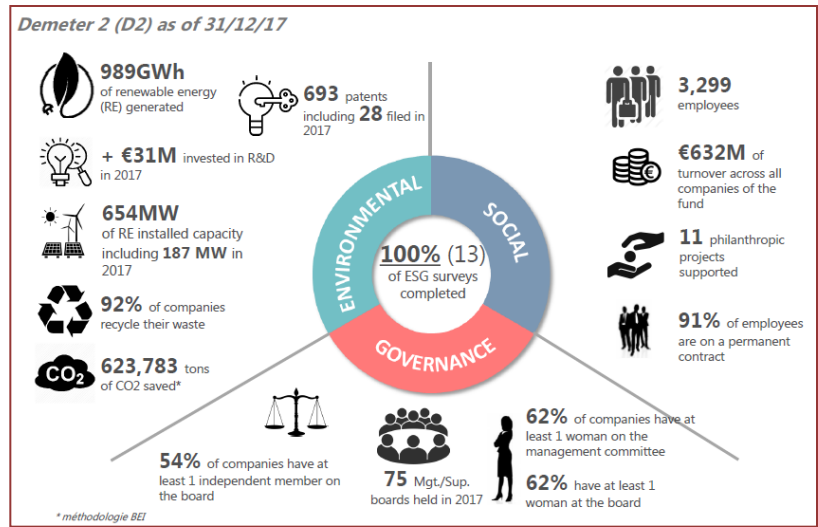
Tecnología innovadora que producirá electricidad renovable por gradiente de salinidad



S'Tile

Tecnología innovadora para la fabricación de células solares fotovoltaicas

Según el Informe ESG de Demeter, el impacto del fondo participado por Fond-ICOpyme, F.C.R. es el que aparece a continuación:



Fuente: <http://demeter-im.com/wp-content/uploads/2018/06/2017-ESG-Report.pdf>

MEMORIA DE SOSTENIBILIDAD 2017

AXIS PARTICIPACIONES EMPRESARIALES, S.G.E.I.C., S.A., S.M.E.

1. Fundamento Legal, Naturaleza, Breve Historia y Misión
2. Actividad Desarrollada
3. Producto
4. **Principales Magnitudes. Valor Distribuido**
5. Gobierno Corporativo
6. Gestión Ambiental
7. Dimensión Social
 - 7.1 Perfil y Distribución de la Plantilla
 - 7.2 Prevención de Riesgos Laborales
 - 7.3 Formación
 - 7.4 Igualdad y No discriminación
 - 7.5 Relaciones Laborales
8. Sistemas de control
9. Principios de Buen Gobierno

PRINCIPALES MAGNITUDES. VALOR DISTRIBUIDO

➤ FOND-ICOinfraestructuras, F.I.C.C.

La aprobación de los proyectos por este fondo incluye la verificación de que los mismos cumplen con toda la normativa medioambiental vigente. Adicionalmente con carácter general estos proyectos se caracterizan por prestar especial atención en su desarrollo al logro de beneficios medioambientales y sociales no siempre cuantificables o verificables.

Los proyectos en los que ha participado este fondo desde su creación son:



Proyecto	Localización	Sector	Impacto medioambiental /social
Albali: LAV Albacete-Alicante	España	Transporte	Reducción de tiempos de transporte, emisiones CO ₂ y mayor cohesión económica y territorial
N-636 Gerediaga-Elorrio	España	Transporte	Reducción siniestralidad ,tiempos de transporte y reducción de emisiones de CO ₂
Fondo Copihue Capital I	Chile	Energía	Promoción energías renovables
Red de Calor de Soria	España	Energía	Eficiencia energética, reducción emisiones CO ₂ y otros gases contaminantes, reducción riesgo incendios forestales y plagas de insectos. Mejora socioeconómica y empleabilidad de áreas rurales.
Nuevo Hospital de Vigo	España	Infra. Social	Acceso a servicios sanitarios
I-69 Section 5	EEUU	Transporte	Reducción siniestralidad y tiempos de transporte
Parque eólico SMNieva	España	Energía	Promoción energías renovables, reducción emisiones CO ₂

A 31 de diciembre de 2017 los proyectos en cartera incluyen los anteriormente mencionados con la salvedad de Nuevo Hospital de Vigo e I-69 Section 5, al haberse producido la desinversión de este proyecto en dicha fecha.

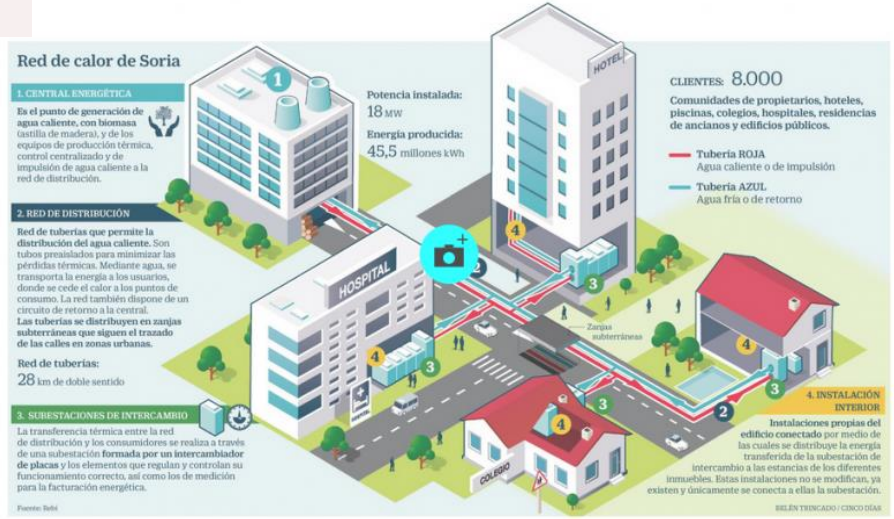
1. Fundamento Legal, Naturaleza, Breve Historia y Misión
2. Actividad Desarrollada
3. Producto
4. Principales Magnitudes. Valor Distribuido
5. Gobierno Corporativo
6. Gestión Ambiental
7. Dimensión Social
 - 7.1 Perfil y Distribución de la Plantilla
 - 7.2 Prevención de Riesgos Laborales
 - 7.3 Formación
 - 7.4 Igualdad y No discriminación
 - 7.5 Relaciones Laborales
8. Sistemas de control
9. Principios de Buen Gobierno

PRINCIPALES MAGNITUDES. VALOR DISTRIBUIDO

➤ FOND-ICOinfraestructuras, F.I.C.C.

Fond-ICOinfraestructuras, F.I.C.C. tiene una participación 45% en **Red de Calor de Soria S.L.**, principal red de calor de España alimentada con Biomasa, cuya primera fase se encuentra ya en funcionamiento.

Actualmente cuenta con una potencia instalada de 18 MW y está suministrando energía a más de 2.500 viviendas y 15 edificios públicos. Está previsto que la red llegue a abastecer a uno de cada cuatro vecinos de Soria a lo largo de los próximos 3 años. Esta inversión supone una apuesta por la generación energética eficiente, a partir de combustibles renovables y de proximidad, con la repercusión que esto tiene en la mejora del medioambiente y el empleo local.



La inversión en su fase actual supone evitar más de 15.000 Tn/año de emisiones de CO2 que llegarán a superar las 30.000 Tn/año con el proyecto completo.

Belén Trincado
Fuente: https://cincodias.elpais.com/cincodias/2017/09/22/companias/1506112547_300163.html

El Proyecto Red de Calor de Soria, diseñado y ejecutado por la empresa soriana, ha recibido **varios reconocimientos**:

- 1º. **Premio nacional EnerAgen 2018**, como un reconocimiento de las agencias y organismos públicos de energía adscritos a la Asociación de Agencias Españolas de Gestión de la Energía (EnerAgen) a las mejores actuaciones de fomento y utilización de las energías renovables y el uso eficiente de la energía en todo el territorio nacional.
- 2º. **Premio en la categoría 'Mejor actuación de mejora energética en materia de Energías Renovables y Eficiencia Energética'** al ser un modelo de cumplimiento dentro del sector.

1. Fundamento Legal, Naturaleza, Breve Historia y Misión
2. Actividad Desarrollada
3. Producto
4. Principales Magnitudes. Valor Distribuido
5. **Gobierno Corporativo**
6. Gestión Ambiental
7. Dimensión Social
 - 7.1 Perfil y Distribución de la Plantilla
 - 7.2 Prevención de Riesgos Laborales
 - 7.3 Formación
 - 7.4 Igualdad y No discriminación
 - 7.5 Relaciones Laborales
8. Sistemas de control
9. Principios de Buen Gobierno

GOBIERNO CORPORATIVO

Conforme a lo dispuesto en el artículo 13 de los Estatutos Sociales de la Sociedad, las facultades de gobierno, administración y representativas de la Sociedad corresponden a la **Junta General de Accionistas**, al **Consejo de Administración** y a su **Presidente**.

Adicionalmente, se ha constituido una Comisión de Auditoría y Control y un Comité de Inversiones para dos de los fondos gestionados: FOND-ICOpyme, F.C.R. y Fond-ICOinfraestructuras, F.I.C.C. Destacar que al menos dos de los miembros de estos Comités de Inversiones deberán ser expertos independientes externos al Grupo ICO.



La Junta General de Accionistas es el órgano soberano de la sociedad y se constituye con su único accionista, el Instituto de Crédito Oficial, E.P.E., titular del 100% de su capital social.

Desempeñan las funciones Presidente y Secretario de la Junta las mismas personas que lo sean en el Consejo de Administración, o les sustituyan estatutariamente o, en su defecto, las que designe la propia Junta.

Durante el ejercicio 2017, se han celebrado cuatro reuniones de la Junta General de accionistas al objeto de aprobar, entre otros, diversos acuerdos siendo los más destacados el examen y aprobación de las Cuentas anuales correspondientes al ejercicio 2016, la resolución sobre aplicación de resultados, la aprobación de la gestión social, el nombramiento, renovación y cese de consejeros y la reelección de auditores externos.

El **Consejo de Administración** es el máximo órgano de decisión y representación de la Sociedad, sin perjuicio de las materias reservadas a la competencia de la Junta General, estando facultado, en consecuencia, para realizar, dentro del ámbito comprendido en el objeto social definido en los Estatutos, cualesquiera actos o negocios jurídicos de disposición y administración, por cualquier título jurídico, con las únicas limitaciones establecidas en la Ley y en los Estatutos Sociales.

Estructura y composición del Consejo de Administración:

De acuerdo con lo previsto en el Real Decreto 451/2012, de 5 de marzo, por el que se regula el régimen retributivo de los máximos responsables y directivos en el sector público empresarial y otras entidades y la Orden comunicada del Ministro de Hacienda y Administraciones Públicas de 30 de marzo de 2012, para las sociedades del Grupo 3, el Consejo de Administración no podrá estar compuesto por más de nueve consejeros.

En consideración a lo anterior, los Estatutos Sociales determinan que el Consejo de Administración está compuesto por un mínimo de tres Consejeros y un máximo de nueve, siendo la estructura vigente del Consejo de Administración de Axis, a 31 de diciembre de 2017, la siguiente:

MEMORIA DE SOSTENIBILIDAD 2017

AXIS PARTICIPACIONES EMPRESARIALES, S.G.E.I.C., S.A., S.M.E.

GOBIERNO CORPORATIVO

Consejo de Administración de Axis (a 31 de diciembre de 2017):

Presidente

Don Pablo Zalba Bidegain
Presidente del Instituto de Crédito Oficial, E.P.E.

Consejeros

Don Mariano Colmenar Palomares
Director General de Negocios del Instituto de Crédito Oficial, E.P.E.

Don Gerardo Gimeno Griño
Director General de Riesgos y Control Financiero del Instituto de Crédito Oficial, E.P.E.

Doña M^a Elena Aranda García
Subdirectora de Mediación y Pymes del Instituto de Crédito Oficial, E.P.E.

Don Antonio Cordero Gómez
Subdirector de Financiación y Tesorería del Instituto de Crédito Oficial, E.P.E.

Don Luis Javier Morales Fernández
Subdirector de Presupuestos y Control Financiero del Instituto de Crédito Oficial, E.P.E.

Don Jaime Cervera Madrazo
Jefe del Departamento de Administración de Operaciones del Instituto de Crédito Oficial, E.P.E.

Don Antonio Bandrés Cajal
Jefe del Departamento de Relaciones Internacionales del Instituto de Crédito Oficial, E.P.E.

Doña Silvia Díez Barroso
Jefe del Departamento de Financiación Internacional del Instituto de Crédito Oficial, E.P.E.

Secretaria no Consejera

Doña Laura de Rivera García de Leániz
Subdirectora de Asesoría Jurídica del Instituto de Crédito Oficial, E.P.E.

1. Fundamento Legal, Naturaleza, Breve Historia y Misión
2. Actividad Desarrollada
3. Producto
4. Principales Magnitudes. Valor Distribuido
5. **Gobierno Corporativo**
6. Gestión Ambiental
7. Dimensión Social
 - 7.1 Perfil y Distribución de la Plantilla
 - 7.2 Prevención de Riesgos Laborales
 - 7.3 Formación
 - 7.4 Igualdad y No discriminación
 - 7.5 Relaciones Laborales
8. Sistemas de control
9. Principios de Buen Gobierno

- 1. Fundamento Legal, Naturaleza, Breve Historia y Misión
- 2. Actividad Desarrollada
- 3. Producto
- 4. Principales Magnitudes. Valor Distribuido
- 5. **Gobierno Corporativo**
- 6. Gestión Ambiental
- 7. Dimensión Social
 - 7.1 Perfil y Distribución de la Plantilla
 - 7.2 Prevención de Riesgos Laborales
 - 7.3 Formación
 - 7.4 Igualdad y No discriminación
 - 7.5 Relaciones Laborales
- 8. Sistemas de control
- 9. Principios de Buen Gobierno

GOBIERNO CORPORATIVO

➤ Procedimiento de determinación de la composición, capacitación, compatibilidad e indicadores de diversidad

De conformidad con lo previsto en la Ley de Sociedades de Capital y los Estatutos Sociales de la Sociedad, los consejeros son nombrados por acuerdo de la Junta general de Accionistas, por un plazo de cinco años pudiendo ser reelegidos por periodos de igual duración máxima. No obstante lo anterior, también es de aplicación el sistema de nombramiento por cooptación por parte del Consejo de Administración, cuando ello sea necesario.

Todos los consejeros tienen acreditada ante la Junta General de accionistas capacidad y formación académica adecuada para el correcto desempeño de su cargo, estando todos ellos, a fecha 31 de diciembre de 2017, vinculados profesionalmente al Instituto de Crédito Oficial, E.P.E. en el desempeño propio de las funciones de su cargo de acuerdo con lo que se indica a continuación:

A 31 de diciembre de 2017, de los nueve (9) consejeros dos (2) eran mujeres lo que supone un 22,22% y los siete (7) restantes eran hombres, esto es, un 77,78%:

Distribución de Consejeros a 31/12/2017		
Hombres	7	77,78%
Mujeres	2	22,22%
Total	9	100,00%

- 1. Fundamento Legal, Naturaleza, Breve Historia y Misión
- 2. Actividad Desarrollada
- 3. Producto
- 4. Principales Magnitudes. Valor Distribuido
- 5. Gobierno Corporativo**
- 6. Gestión Ambiental
- 7. Dimensión Social
 - 7.1 Perfil y Distribución de la Plantilla
 - 7.2 Prevención de Riesgos Laborales
 - 7.3 Formación
 - 7.4 Igualdad y No discriminación
 - 7.5 Relaciones Laborales
- 8. Sistemas de control
- 9. Principios de Buen Gobierno

GOBIERNO CORPORATIVO

➤ Comisión de auditoría y control

De conformidad con lo dispuesto en el artículo 180.3 de la Ley 33/2003, de 3 de noviembre, del Patrimonio de las Administraciones Públicas, el Consejo de Administración constituyó una Comisión de Auditoría y Control que se rige por su propio Reglamento Interno.

La Comisión de Auditoría está integrada por tres Consejeros y un Secretario sin derecho a voto, de conformidad con la siguiente distribución a fecha 31 de diciembre de 2017:

Nombre y Apellidos	Cargo	Fecha de nombramiento
Don Javier Morales Fernández	Vocal (Presidente)	29/05/2012
Doña Elena Aranda García	Vocal	29/05/2012
Don Antonio Bandrés Cajal	Vocal	08/05/2017
Doña Laura de Rivera García de Leániz	Secretaria	27/01/2015

- 1. Fundamento Legal, Naturaleza, Breve Historia y Misión
- 2. Actividad Desarrollada
- 3. Producto
- 4. Principales Magnitudes. Valor Distribuido
- 5. Gobierno Corporativo**
- 6. Gestión Ambiental
- 7. Dimensión Social
 - 7.1 Perfil y Distribución de la Plantilla
 - 7.2 Prevención de Riesgos Laborales
 - 7.3 Formación
 - 7.4 Igualdad y No discriminación
 - 7.5 Relaciones Laborales
- 8. Sistemas de control
- 9. Principios de Buen Gobierno

GOBIERNO CORPORATIVO

➤ Comisión de auditoría y control

A 31 de diciembre de 2017, de los tres (3) miembros, dos (2) eran hombres lo que supone un 66,66% y la restante era mujer.

Distribución de Comisión de Auditoría a 31/12/2017		
Hombres	2	66,66%
Mujeres	1	33,33%
Total	3	100,00%

Las funciones de la Comisión están encaminadas a informarse y garantizar la regularidad en el cumplimiento normativo y de funcionamiento establecido en las Instrucciones dictadas por el accionista único o recogidas en el entorno regulador que sea de aplicación a la Sociedad, además de velar por la independencia de los auditores de cuentas y conocer y evaluar las normas y principios de contabilidad que aplica la empresa, así como la normativa reguladora de la Sociedad.



- 1. Fundamento Legal, Naturaleza, Breve Historia y Misión
- 2. Actividad Desarrollada
- 3. Producto
- 4. Principales Magnitudes. Valor Distribuido
- 5. **Gobierno Corporativo**
- 6. Gestión Ambiental
- 7. Dimensión Social
 - 7.1 Perfil y Distribución de la Plantilla
 - 7.2 Prevención de Riesgos Laborales
 - 7.3 Formación
 - 7.4 Igualdad y No discriminación
 - 7.5 Relaciones Laborales
- 8. Sistemas de control
- 9. Principios de Buen Gobierno

GOBIERNO CORPORATIVO

➤ Comités de Inversiones

El Consejo de Administración de la Sociedad ha constituido dos Comités de Inversiones (uno para FOND-ICOpyme, F.C.R. y otro para FOND-ICOinfraestructuras, F.I.C.C.) no ejecutivos, con la finalidad de valorar (de forma desfavorable o dando su visto bueno) las propuestas de inversión o desinversión de la Sociedad y de recibir información con carácter general sobre la actividad de cada fondo. Los acuerdos adoptados por los Comités de Inversiones no tienen efectos, directamente, frente a terceros.



Las propuestas valoradas por el Comité de Inversiones se elevan al Consejo de Administración de la Sociedad para proponer su aprobación. Dichas propuestas no son vinculantes para el Consejo de Administración.

Los Comités de Inversiones están integrados por cinco miembros, tres nombrados por la Sociedad y los otros dos por la Junta de Partícipes. Al menos dos de los miembros deberán ser expertos independientes, externos al Grupo ICO.

1. Fundamento Legal, Naturaleza, Breve Historia y Misión
2. Actividad Desarrollada
3. Producto
4. Principales Magnitudes. Valor Distribuido
5. **Gobierno Corporativo**
6. Gestión Ambiental
7. Dimensión Social
 - 7.1 Perfil y Distribución de la Plantilla
 - 7.2 Prevención de Riesgos Laborales
 - 7.3 Formación
 - 7.4 Igualdad y No discriminación
 - 7.5 Relaciones Laborales
8. Sistemas de control
9. Principios de Buen Gobierno

GOBIERNO CORPORATIVO

Comité de Inversiones de FOND-ICOpyme, F.C.R. a 31 de diciembre de 2017

Nombre y Apellido	Cargo	Fecha de nombramiento
Don Javier Rodríguez Segovia	Vocal - Presidente (Independiente)	21/03/2012
Don Martín Rivas Antón	Vocal (Independiente)	20/12/2011
Don Jorge Calderón Álvarez	Vicepresidente (Independiente)	20/12/2011
Don Mariano Colmenar Palomares	Vocal	02/03/2017
Don María Iciar La Casta Muñoa	Vocal	28/01/2014
Doña Verónica López Diz	Secretaria	16/06/2017

A 31 de diciembre de 2017, de los cinco (5) miembros del Comité, cuatro (4) eran hombres lo que supone un 80,00% y una (1) era mujer, esto es, un 20,00%:

Distribución del Comité de Inversiones de Fond-ICO Pyme 31/12/2017		
Hombres	4	80,00%
Mujeres	1	20,00%
Total	5	100,00%

- 1. Fundamento Legal, Naturaleza, Breve Historia y Misión
- 2. Actividad Desarrollada
- 3. Producto
- 4. Principales Magnitudes. Valor Distribuido
- 5. Gobierno Corporativo**
- 6. Gestión Ambiental
- 7. Dimensión Social
 - 7.1 Perfil y Distribución de la Plantilla
 - 7.2 Prevención de Riesgos Laborales
 - 7.3 Formación
 - 7.4 Igualdad y No discriminación
 - 7.5 Relaciones Laborales
- 8. Sistemas de control
- 9. Principios de Buen Gobierno

GOBIERNO CORPORATIVO

Comité de Inversiones de FOND-ICOinfraestructuras, F.I.C.C. a 31 de diciembre de 2017

Nombre y Apellidos	Cargo	Fecha de nombramiento
Don José Miguel Molina Foncea	Vocal (Presidente)	25/05/2011
Don Antonio Bandrés Cajal	Vocal (Vicepresidente)	28/01/2014
Don Mariano Colmenar Palomares	Vocal	02/03/2017
Don Joan Carles Rovira i García	Vocal (Independiente)	26/04/2011
Don Gonzalo Ortiz Lorenzo	Vocal (Independiente)	18/12/2014
Doña Verónica López Diz	Secretaria	19/10/2017
Doña Iciar Zárate Fernández	Vicesecretaria	07/07/2011

A 31 de diciembre de 2017, de los cinco (5) miembros del Comité, cinco (5) eran hombres lo que supone un 100,00%.

Distribución del Comité de Inversiones de FOND-ICOinfraestructuras 31/12/2017		
Hombres	5	100,00%
Mujeres	0	0%
Total	5	100,00%

- 1. Fundamento Legal, Naturaleza, Breve Historia y Misión
- 2. Actividad Desarrollada
- 3. Producto
- 4. Principales Magnitudes. Valor Distribuido
- 5. Gobierno Corporativo
- 6. Gestión Ambiental**
- 7. Dimensión Social
 - 7.1 Perfil y Distribución de la Plantilla
 - 7.2 Prevención de Riesgos Laborales
 - 7.3 Formación
 - 7.4 Igualdad y No discriminación
 - 7.5 Relaciones Laborales
- 8. Sistemas de control
- 9. Principios de Buen Gobierno

GESTIÓN AMBIENTAL

➤ Información sobre medio ambiente y derechos de emisión de gases efecto invernadero

Las operaciones globales de la Sociedad se rigen por leyes relativas a la protección del medioambiente y la seguridad y salud del trabajador. Los Administradores de la Sociedad consideran que cumple plenamente tales leyes y que mantiene procedimientos diseñados para fomentar y garantizar su cumplimiento.

La Sociedad ha adoptado las medidas oportunas en relación con la protección y mejora del medio ambiente y la minimización, en su caso, del impacto medioambiental, cumpliendo con la normativa vigente al respecto. Durante los ejercicios 2017 y 2016 no se ha considerado necesario registrar ninguna dotación para riesgos y cargas de carácter medioambiental al no existir contingencias relacionadas con la protección y mejora del medioambiente.

Asimismo, durante el ejercicio 2017, la Sociedad no ha tenido derechos de emisión de gases de efecto invernadero.

➤ Enfoque de gestión

En el desarrollo de su actividad, Axis no tiene un impacto significativo sobre el medio ambiente aunque mantiene un compromiso claro en la lucha contra el cambio climático y la preservación del medio ambiente.

Axis traslada a sus empleados el compromiso de respeto al medio ambiente poniendo a su disposición los medios necesarios para realizar una buena segregación de los residuos que se generan en el desarrollo de la actividad, y también mediante campañas de sensibilización sobre los consumos de luz, agua y papel, promoviendo el uso eficiente de los recursos y el respeto al medio ambiente más allá de la actividad laboral de sus empleados.



- 1. Fundamento Legal, Naturaleza, Breve Historia y Misión
- 2. Actividad Desarrollada
- 3. Producto
- 4. Principales Magnitudes. Valor Distribuido
- 5. Gobierno Corporativo
- 6. Gestión Ambiental**
- 7. Dimensión Social
 - 7.1 Perfil y Distribución de la Plantilla
 - 7.2 Prevención de Riesgos Laborales
 - 7.3 Formación
 - 7.4 Igualdad y No discriminación
 - 7.5 Relaciones Laborales
- 8. Sistemas de control
- 9. Principios de Buen Gobierno

GESTIÓN AMBIENTAL

➤ Materiales utilizados, por peso y volumen

En 2017 se ha mantenido el gasto medio de papel consumido pese al incremento del número de empleados, consecuencia de la implantación de medidas que fomentan el ahorro de materiales y promueven el ahorro energético.

Refª GRI	Descripción	2017	2016	Variación
G4-EN1	Papel consumido (kg)	998	964	+3,5%
G4-EN1	Peso medio de papel consumido (kg / empleado)	55	55	0,0%

➤ Energía Eléctrica

En 2017 hay una disminución en el consumo eléctrico por empleado en un porcentaje superior al 10% debido a la mejora eficiencia de los equipos utilizados en proceso de datos e iluminación.

Refª GRI	Descripción	2017	2016	Variación
G4-EN3	Consumo energético interno (kWh)	43.951,38	47.567	-7,6%
G4-EN5	Intensidad energética (kWh/empleado)	2.442	2.725	-10,38%

➤ Agua

En 2017 los registros reflejan un aumento en el consumo de agua que pudiera deberse en gran medida al criterio utilizado para realizar la imputación de los consumos en la oficinas de AXIS dentro del edificio del ICO.

Refª GRI	Descripción	2017	2016	Variación
G4-EN8	Captación total de agua por fuentes (m³)	88,51	69	+28,27
G4-EN8	Captación total de agua por fuentes (m³/empleado)	4,91	4	+22,75

- 1. Fundamento Legal, Naturaleza, Breve Historia y Misión
- 2. Actividad Desarrollada
- 3. Producto
- 4. Principales Magnitudes. Valor Distribuido
- 5. Gobierno Corporativo
- 6. Gestión Ambiental**
- 7. Dimensión Social
 - 7.1 Perfil y Distribución de la Plantilla
 - 7.2 Prevención de Riesgos Laborales
 - 7.3 Formación
 - 7.4 Igualdad y No discriminación
 - 7.5 Relaciones Laborales
- 8. Sistemas de control
- 9. Principios de Buen Gobierno

GESTIÓN AMBIENTAL

➤ Otros indicadores de desempeño ambiental

AXIS no recicla ni reutiliza el agua (G4-EN10). El vertido de agua se realiza directamente al sistema público de alcantarillado municipal, por lo que no afecta a las fuentes de captación de agua.

La actividad de AXIS se desarrolla íntegramente en sus oficinas ubicadas en la calle Los Madrazo, 32 en Madrid. No tiene instalaciones en espacios naturales protegidos (G4-EN11), ni impactos en la biodiversidad (G4-EN12) ni sobre hábitats protegidos (G4-EN13) ni especies en peligro de extinción (G4-EN14).

Por su actividad, AXIS no emite sustancias que sean destructoras de la capa de ozono (G4-EN20).

AXIS no transporta , exporta o importa productos o residuos calificados como peligrosos (G4-EN25).

AXIS no mide el desempeño ambiental de su cadena de suministro.



- 1. Fundamento Legal, Naturaleza, Breve Historia y Misión
- 2. Actividad Desarrollada
- 3. Producto
- 4. Principales Magnitudes. Valor Distribuido
- 5. Gobierno Corporativo
- 6. Gestión Ambiental
- 7. **Dimensión Social**
 - 7.1 Perfil y Distribución de la Plantilla
 - 7.2 Prevención de Riesgos Laborales
 - 7.3 Formación
 - 7.4 Igualdad y No discriminación
 - 7.5 Relaciones Laborales
- 8. Sistemas de control
- 9. Principios de Buen Gobierno

DIMENSIÓN SOCIAL

➤ Perfil y distribución de la plantilla

A 31 de diciembre de 2017 la plantilla de Axis alcanzaba la cifra de 20 empleados, un 15% más del año anterior, representando el colectivo de mujeres el 65% de la plantilla (13 mujeres y 6 hombres).

La mayor parte de equipo humano del ICO está compuesto por personas con titulación universitaria o específica relacionada con la actividad de la Sociedad, incluidas dentro de las categoría superiores y de personal técnico. En concreto, en el ejercicio 2017, los efectivos con titulación universitaria representan un total de 85% del total de la plantilla.

En Axis, dentro de las restricciones impuestas por la normativa reguladora de la contratación en las sociedades mercantiles estales, se apuesta por la estabilidad en el puesto de trabajo, siendo claro ejemplo de ello que a 31 de diciembre de 2017 el 85% de los empleados tienen un contrato indefinido con la Sociedad. En este sentido resulta muy positivo destacar que, en 2017 con respecto al año anterior se han incorporado cuatro efectivos nuevos con carácter indefinido.

Distribución de Empleados a 31/12/2017		
Hombres	7	35,00%
Mujeres	13	65,00%
Total	20	100,00%

- 1. Fundamento Legal, Naturaleza, Breve Historia y Misión
- 2. Actividad Desarrollada
- 3. Producto
- 4. Principales Magnitudes. Valor Distribuido
- 5. Gobierno Corporativo
- 6. Gestión Ambiental
- 7. **Dimensión Social**
 - 7.1 Perfil y Distribución de la Plantilla
 - 7.2 Prevención de Riesgos Laborales
 - 7.3 Formación
 - 7.4 Igualdad y No discriminación
 - 7.5 Relaciones Laborales
- 8. Sistemas de control
- 9. Principios de Buen Gobierno

DIMENSIÓN SOCIAL

Desglose del colectivo de trabajadores por contrato

Refª GRI	Nº de empleados	2017	2016	Variación anual
G4-10	Total de empleados	20	17	+17,65
	Con contratación indefinida	17	13	+30,76%
	Con contratación temporal	3	4	-25,00%

La evolución del número de efectivos vinculados a Axis mediante un contrato de carácter indefinido se ha incrementado de forma notable en el ejercicio 2017 en un porcentaje superior al 30% como consecuencia de la contratación en septiembre de 2017 de cuatro efectivos procedentes de otras entidades del sector público. En paralelo, ha disminuido el número de trabajadores con contrato temporal debido a la jubilación de una trabajadora en el mes de agosto de 2017.

Porcentaje de empleados cubiertos por convenio colectivo

Refª GRI	% de empleados cubiertos por convenio colectivo
G4-11	95%

El 95% de la plantilla de Axis está cubierto por el Convenio Colectivo del Sector Oficinas y Despachos de la Comunidad de Madrid.

- 1. Fundamento Legal, Naturaleza, Breve Historia y Misión
- 2. Actividad Desarrollada
- 3. Producto
- 4. Principales Magnitudes. Valor Distribuido
- 5. Gobierno Corporativo
- 6. Gestión Ambiental
- 7. **Dimensión Social**
 - 7.1 Perfil y Distribución de la Plantilla
 - 7.2 Prevención de Riesgos Laborales
 - 7.3 Formación
 - 7.4 Igualdad y No discriminación
 - 7.5 Relaciones Laborales
- 8. Sistemas de control
- 9. Principios de Buen Gobierno

DIMENSIÓN SOCIAL

Número total de empleados y rotación media de empleados, desglosados por sexo , región y grupos de edad.

Refª GRI	Distribución de la plantilla por sexo	2017	2016	Variación anual
G4-LA1	Total de empleados	20	17	+17,64%
	Hombres	7	6	+16,66%
	Mujeres	13	11	+18,18%

La totalidad de la plantilla de AXIS está ubicada en Madrid

Refª GRI	Distribución de la plantilla por edad	2017	2016	Variación anual
G4-LA1	Hasta 30 años	0	0	-
	De 31 a 35 años	2	4	-50%
	De 36 a 40 años	4	0	-
	De 41 a 45 años	5	5	0%
	De 46 a 50 años	3	3	0%
	De 51 a 55 años	4	2	+100%
	De 56 a 60 años	1	2	-50%
	Más de 61 años	1	1	0%

- 1. Fundamento Legal, Naturaleza, Breve Historia y Misión
- 2. Actividad Desarrollada
- 3. Producto
- 4. Principales Magnitudes. Valor Distribuido
- 5. Gobierno Corporativo
- 6. Gestión Ambiental
- 7. **Dimensión Social**
 - 7.1 Perfil y Distribución de la Plantilla
 - 7.2 **Prevención de Riesgos Laborales**
 - 7.3 **Formación**
 - 7.4 Igualdad y No discriminación
 - 7.5 Relaciones Laborales
- 8. Sistemas de control
- 9. Principios de Buen Gobierno

DIMENSIÓN SOCIAL

➤ Prevención de riesgos laborales

Crear un entorno laboral seguro, atender a la protección de la salud, el bienestar y la seguridad de los empleados es uno de los objetivos y preocupaciones de Axis.

En el ejercicio 2017 no se ha producido ningún accidente laboral.

Axis lleva a cabo diferentes actuaciones encaminadas a vigilar la salud y a prevenir la accidentalidad laboral de sus empleados, siendo la medida más relevante la realización de reconocimientos médicos voluntarios al personal.

En el ejercicio 2017 se hicieron reconocimientos médicos a quince (15) trabajadores que representan el 75% de la plantilla.

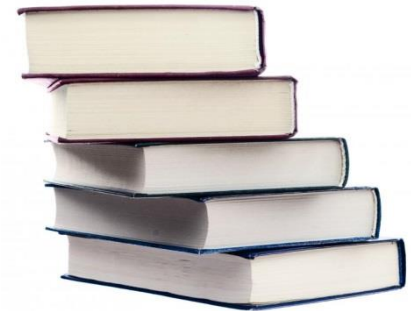
Adicionalmente en cumplimiento del Plan de Emergencia y Evacuación del ICO y de la normativa vigente sobre Prevención de Riesgos Laborales, un trabajador de Axis ha sido designado miembro del Equipo de Alarma y Evacuación del ICO y entrenado en la utilización del Equipo de Alarma y Evacuación.

➤ Formación

En el ejercicio 2017, fueron un total de 18 los empleados que acudieron a alguna de las actividades o acciones formativas organizadas, lo que representa el 90% de la plantilla.

El presupuesto de formación aprobado para el ejercicio 2017 ascendió a un total de 18.699,11 euros, del que acabó ejecutándose la cantidad de 16.542,43 euros, equivalente a un porcentaje de 88,46%. Las horas de formación de la plantilla en el 2017 equivalen a 933,5 horas.

En Axis, la capacitación del personal cobra gran relevancia, puesto que la formación de los profesionales que componen su plantilla es considerada como una variable esencial que contribuye a aumentar la productividad, potenciando así la óptima gestión del talento del equipo humano de que dispone Axis.



- 1. Fundamento Legal, Naturaleza, Breve Historia y Misión
- 2. Actividad Desarrollada
- 3. Producto
- 4. Principales Magnitudes. Valor Distribuido
- 5. Gobierno Corporativo
- 6. Gestión Ambiental
- 7. **Dimensión Social**
 - 7.1 Perfil y Distribución de la Plantilla
 - 7.2 Prevención de Riesgos Laborales
 - 7.3 **Formación**
 - 7.4 Igualdad y No discriminación
 - 7.5 Relaciones Laborales
- 8. Sistemas de control
- 9. Principios de Buen Gobierno

DIMENSIÓN SOCIAL

Promedio de horas de formación al año por empleado, desglosado por categoría de empleado

Refª GRI	Media de horas de formación por empleado y personas formadas	2017		2016		Variación anual	
		Número	Media	Número	Media	Número	Media
G4-LA9	Número de horas totales de formación	933,5	-	1.127	-	-17,16%	-
	Número de empleados	20	46,67	17	64,6	+17,64%	-27,75%
	Número de personas formadas	18	51,86	17	64,6	+5,88%	-19,72%



- 1. Fundamento Legal, Naturaleza, Breve Historia y Misión
- 2. Actividad Desarrollada
- 3. Producto
- 4. Principales Magnitudes. Valor Distribuido
- 5. Gobierno Corporativo
- 6. Gestión Ambiental
- 7. **Dimensión Social**
 - 7.1 Perfil y Distribución de la Plantilla
 - 7.2 Prevención de Riesgos Laborales
 - 7.3 Formación**
 - 7.4 Igualdad y No discriminación
 - 7.5 Relaciones Laborales
- 8. Sistemas de control
- 9. Principios de Buen Gobierno

DIMENSIÓN SOCIAL

Programas de gestión de habilidades y formación continua que fomenten la empleabilidad de los trabajadores y que les apoyen en la gestión final de sus carreras

Refª GRI	Número de horas de formación distribuidas por áreas formativas	2017		2016		Variación anual
		Número	%	Número	%	%
G4-LA10	Idiomas	868,5	93,04%	1.036	91,93%	-16,16%
	Formación al puesto de trabajo	65	6,96%	91	8,07%	-28,57%
	Nuevas tecnologías	0	-	0	-	-
	Formación para el desarrollo	0	-	0	-	-
	Formación en habilidades	0	-	0	-	-

Dentro de la formación al puesto de trabajo se incluye la formación obligatoria para todos los empleados referida al conocimiento de la normativa reguladora de la prevención de capitales y financiación del terrorismo, además de otros cursos fundamentalmente de fiscalidad y cierre de ejercicio contable, que han contribuido a ampliar los conocimientos en dichas materia y a mejorar la eficiencia en el desarrollo de las funciones encomendadas dentro de dichos ámbitos.

1. Fundamento Legal, Naturaleza, Breve Historia y Misión
2. Actividad Desarrollada
3. Producto
4. Principales Magnitudes. Valor Distribuido
5. Gobierno Corporativo
6. Gestión Ambiental
7. **Dimensión Social**
 - 7.1 Perfil y Distribución de la Plantilla
 - 7.2 Prevención de Riesgos Laborales
 - 7.3 Formación**
 - 7.4 Igualdad y No discriminación
 - 7.5 Relaciones Laborales
8. Sistemas de control
9. Principios de Buen Gobierno

DIMENSIÓN SOCIAL

Promedio de horas de formación al año por empleado, desglosado por categoría de empleado

Ref ^a GRI	Número de horas de formación distribuidas por grupos profesionales	2017		2016		Variación anual
		Número	%	Número	%	Número
G4-LA9	Alta Dirección y otros Directivos	242,5	25,98%	191	17%	+26,96
	Mandos Intermedios	166,5	17,84%	152	13%	+9,54%
	Técnicos	425,4	45,58%	565	50%	-24,69%
	Administrativos	99	10,61%	220	19%	-55%

Gasto medio de formación por empleado y personas formadas

Ref ^a GRI	Gasto medio de formación por empleado y personas formadas	2017		2016		Variación anual	
		Número	Media	Número	Media	Número	Media
G4-LA9	Gasto en formación	16.542	--	17.122	--	-3,38%	--
	Número de empleados	20	827,10	17	981	+17,65	-15,68%
	Número de personas formadas	18	919	17	981	+5,88%	-6,32%

- 1. Fundamento Legal, Naturaleza, Breve Historia y Misión
- 2. Actividad Desarrollada
- 3. Producto
- 4. Principales Magnitudes. Valor Distribuido
- 5. Gobierno Corporativo
- 6. Gestión Ambiental
- 7. **Dimensión Social**
 - 7.1 Perfil y Distribución de la Plantilla
 - 7.2 Prevención de Riesgos Laborales
 - 7.3 Formación
 - 7.4 Igualdad y No discriminación
 - 7.5 Relaciones Laborales
- 8. Sistemas de control
- 9. Principios de Buen Gobierno

DIMENSIÓN SOCIAL

➤ Igualdad y No discriminación

En 2017, las mujeres representaron el 65% de la plantilla de la Sociedad, lo que se traduce en un total de 13 mujeres frente a 7 hombres. Adicionalmente cabe destacar que, dentro de las categoría Mandos Intermedios un 83,33% de sus 6 componentes eran mujeres.

En relación a la remuneración resaltar que no existen complementos personales que puedan contravenir el principio de plena equiparación de salario por razón de sexo, raza o cualquier otro aspecto



Categorías	Hombres	Mujeres	Total
Alta Dirección	1	0	1
Otros directivos y Mandos Intermedios	2	5	7
Técnicos	3	6	9
Administrativos	1	2	3
Total	7	13	20

➤ Relaciones Laborales

Las relaciones laborales en AXIS están sujetas a lo establecido en el Convenio Colectivo vigente. AXIS aplica el Convenio Colectivo de Oficinas y Despachos de la Comunidad de Madrid. AXIS dispone, asimismo, de un Código de Conducta propio que se rige por los mismos principios y valores en los que se basan las relaciones entre el Instituto de Crédito Oficial y sus empleados así como un Sistema de Dirección por Objetivos como modelo de gestión que establece objetivos estratégicos y generales.

- 1. Fundamento Legal, Naturaleza, Breve Historia y Misión
- 2. Actividad Desarrollada
- 3. Producto
- 4. Principales Magnitudes. Valor Distribuido
- 5. Gobierno Corporativo
- 6. Gestión Ambiental
- 7. Dimensión Social
 - 7.1 Perfil y Distribución de la Plantilla
 - 7.2 Prevención de Riesgos Laborales
 - 7.3 Formación
 - 7.4 Igualdad y No discriminación
 - 7.5 Relaciones Laborales
- 8. **Sistemas de control**
- 9. Principios de Buen Gobierno

SISTEMAS DE CONTROL

La actividad de la Sociedad se circunscribe a la gestión y administración de fondos (FCR y FICC), por lo que, dado que no realiza operaciones financieras distintas de éstas, el riesgo financiero de la Sociedad se califica como bajo. Igualmente en el ámbito fiscal, en opinión de sus asesores fiscales, la posibilidad de que se materialicen pasivos fiscales de carácter contingente es remota.

➤ Auditoría externa de las Cuentas Anuales

El auditor de cuentas de la sociedad es ERNST & YOUNG, S.L. y fue seleccionado tras la oportuna licitación pública, garantizando a través de este procedimiento su independencia y asegurando el respeto a los principios de publicidad, objetividad y libre concurrencia. El acuerdo de su última renovación fue adoptado por la Junta General Extraordinaria de Accionistas en reunión celebrada el día 13 de septiembre de 2017 para un periodo de un año.

Durante el ejercicio 2017 no se han contratado servicios con la firma de auditoría distintos de la auditoría de cuentas que hayan podido poner en riesgo su independencia.

A la vista de lo anterior, la Sociedad entiende que no existen razones objetivas que permitan cuestionar la independencia de sus auditores.

➤ Intervención General de la Administración del Estado

Axis, en su calidad de sociedad mercantil estatal, está sometida, conforme a lo establecido en la Ley 47/2003, de 26 de noviembre, General Presupuestaria, a “la obligación de rendir cuentas de sus respectivas operaciones, cualquiera que sea su naturaleza, al Tribunal de Cuentas a través de la Intervención General de la Administración del Estado (IGAE)”.

Además de la Sociedad, los fondos por ella gestionados también han remitido la información correspondiente en cumplimiento de la normativa señalada.

- 1. Fundamento Legal, Naturaleza, Breve Historia y Misión
- 2. Actividad Desarrollada
- 3. Producto
- 4. Principales Magnitudes. Valor Distribuido
- 5. Gobierno Corporativo
- 6. Gestión Ambiental
- 7. Dimensión Social
 - 7.1 Perfil y Distribución de la Plantilla
 - 7.2 Prevención de Riesgos Laborales
 - 7.3 Formación
 - 7.4 Igualdad y No discriminación
 - 7.5 Relaciones Laborales
- 8. **Sistemas de control**
- 9. Principios de Buen Gobierno

SISTEMAS DE CONTROL

➤ Tribunal de Cuentas

Como integrante del sector público estatal, la Sociedad está sometida a la fiscalización del Tribunal de Cuentas en el ejercicio de su actividad y obligada a remitir a dicho órgano los extractos de sus expedientes de contratación y de las relaciones de contratos, convenios y encomiendas suscritos durante el ejercicio, conforme determina la Resolución de 10 de diciembre de 2013 de la presidencia del Tribunal de Cuentas, por la que se publica el Acuerdo del Pleno de 28 de noviembre de 2013, posteriormente modificada por Resolución de 23 de diciembre de 2015, de la Presidencia del Tribunal de Cuentas, por la que se publica el Acuerdo del Pleno de 22 de diciembre de 2015.

En el ejercicio 2017, la Sociedad ha cumplido con dicha obligación Los envíos correspondientes a 2017, cuya fecha límite era el 28 de febrero de 2018, también han sido remitidos.

➤ Actuaciones en materia de Prevención de Blanqueo de Capitales y Financiación del Terrorismo



Con el objetivo esencial de prevenir el riesgo de operaciones de blanqueo de capitales y financiación del terrorismo o que puedan implicar dicho blanqueo, o minorar los efectos negativos en el supuesto de que se detectase alguna, la Sociedad cuenta con una exhaustiva operativa en esta materia, cuyo documento básico es el Manual de Procedimiento en materia de Prevención del Blanqueo de Capitales y Financiación del terrorismo, además de estar sometida con carácter anual a una exhaustiva doble auditoría de carácter interno y externo.

➤ Auditoría Interna

La Sociedad no tiene un departamento de Auditoría Interna, dada su escasa dimensión. Sin embargo, las funciones del mismo las realiza el Departamento de Auditoría Interna del ICO.

1. Fundamento Legal, Naturaleza, Breve Historia y Misión
2. Actividad Desarrollada
3. Producto
4. Principales Magnitudes. Valor Distribuido
5. Gobierno Corporativo
6. Gestión Ambiental
7. Dimensión Social
 - 7.1 Perfil y Distribución de la Plantilla
 - 7.2 Prevención de Riesgos Laborales
 - 7.3 Formación
 - 7.4 Igualdad y No discriminación
 - 7.5 Relaciones Laborales
8. **Sistemas de control**
9. Principios de Buen Gobierno

SISTEMAS DE CONTROL

➤ Actuaciones en materia de Prevención de Delitos

La Sociedad dispone de un Manual de Prevención de Responsabilidad Penal Corporativa aprobado por el Consejo de Administración con fecha 26 de enero de 2016 que incluye el Mapa de riesgos penales realizado previamente en el Informe de Diagnóstico. Dicho Mapa de Riesgos Penales y el Plan de Acción correspondiente fueron realizados por Aon Risk Consulting.

Adicionalmente para el cumplimiento y verificación de la suficiencia del contenido de dicho Manual, AXIS ha constituido un Comité de Vigilancia, órgano colegiado que tiene las siguientes funciones:

- Realizar un seguimiento de las medidas adoptadas en el ámbito de la prevención de riesgos penales y de su suficiencia.
- Supervisar el funcionamiento del Modelo de Prevención de Riesgos Penales .
- Informar periódicamente al Consejo de Administración de AXIS acerca de la actividad realizada, informando al Consejo de Administración al menos una vez al año.
- Garantizar la difusión de los principios del Manual en la Sociedad, contando con la colaboración de Recursos u órgano competente. Promocionar y supervisar las iniciativas destinadas a la difusión del conocimiento y a la comprensión del sistema de control.
- Analizar las modificaciones legislativas y demás novedades que puedan afectar al Modelo de Prevención.
- Controlar que el sistema de valores adoptado en el Código de Conducta esté actualizado, proponiendo las actualizaciones e integraciones que puedan ser necesarias.

- 1. Fundamento Legal, Naturaleza, Breve Historia y Misión
- 2. Actividad Desarrollada
- 3. Producto
- 4. Principales Magnitudes. Valor Distribuido
- 5. Gobierno Corporativo
- 6. Gestión Ambiental
- 7. Dimensión Social
 - 7.1 Perfil y Distribución de la Plantilla
 - 7.2 Prevención de Riesgos Laborales
 - 7.3 Formación
 - 7.4 Igualdad y No discriminación
 - 7.5 Relaciones Laborales
- 8. **Sistemas de control**
- 9. Principios de Buen Gobierno

SISTEMAS DE CONTROL

➤ Continuidad del negocio

La Sociedad está integrada en el sistema de gestión de continuidad de negocio implantado por el ICO (su matriz) para garantizar la actividad en el más breve plazo posible ante situaciones de catástrofe de cualquier tipo que pudieran producirse en sus instalaciones o en su ámbito de actuación.

➤ Código de conducta empresarial

Axis cuenta desde el año 2016, fecha en el que fue aprobado por su Consejo de Administración, con un nuevo código de conducta empresarial donde se refleja el estándar de conducta que la Sociedad ha de observar en toda su actividad empresarial. En el mismo se recogen un conjunto de principios y valores en el comportamiento empresarial y el compromiso público de Axis con dichos principios y valores, en concreto:

- Independencia y objetividad.
- Integridad, lealtad profesional y cooperación.
- Igualdad de oportunidades y no discriminación, conciliación de trabajo y vida personal, formación y protección del medio ambiente.
- Confidencialidad y secreto profesional.

- 1. Fundamento Legal, Naturaleza, Breve Historia y Misión
- 2. Actividad Desarrollada
- 3. Producto
- 4. Principales Magnitudes. Valor Distribuido
- 5. Gobierno Corporativo
- 6. Gestión Ambiental
- 7. Dimensión Social
 - 7.1 Perfil y Distribución de la Plantilla
 - 7.2 Prevención de Riesgos Laborales
 - 7.3 Formación
 - 7.4 Igualdad y No discriminación
 - 7.5 Relaciones Laborales
- 8. **Sistemas de control**
- 9. Principios de Buen Gobierno

SISTEMAS DE CONTROL

➤ Manual de procedimientos

La Sociedad ha elaborado un documento específico denominado Manual de Organización, Normas y Procedimiento donde se recoge toda la normativa interna aplicable tanto al funcionamiento de los órganos de gobierno como a sus trabajadores.

Dicho Manual está a disposición de los trabajadores y a los Consejeros contemplándose en el mismo los siguientes epígrafes

- I. **Recursos Humanos.** Detalle de las siguientes cuestiones: Estructura organizativa, sistema de evaluación del desempeño para el personal, políticas específicas para gastos de personal. préstamos al personal, prevención de riesgos laborales, política de viajes. y gastos de representación y uso de tarjetas de crédito corporativas.
- II. **Operativa de Capital Riesgo para cada uno de los tres fondos gestionados.**
- III. **Procedimientos Administrativos.**
 - III.1 Instrucciones Internas de Contratación.
 - III.2 Pagos.
 - III.3 Gestión de tesorería.
 - III.4 Gestión de inventarios.
 - III.5 Plan de contingencias y continuidad.
 - III.6 Calendario de tareas a realizar anualmente.
 - III.7 Procedimientos de Relaciones con Terceros: conflicto de intereses y anticorrupción.
 - III.8 Política de Confidencialidad y Privacidad.
 - III.9 Comité de Vigilancia.
- IV. **Código de Conducta.**
- V. **Gestión de Riesgos Penales: Manual de Prevención de Riesgos Penales.**
- VI. **Comisión de Auditoría y Control: Reglamento Comisión Auditoría y Control.**
- VII. **Blanqueo de Capitales.**
- VIII. **Protección de Datos.**
- IX. **Plan de Continuidad: Plan de Emergencia.**



1. Fundamento Legal, Naturaleza, Breve Historia y Misión
2. Actividad Desarrollada
3. Producto
4. Principales Magnitudes. Valor Distribuido
5. Gobierno Corporativo
6. Gestión Ambiental
7. Dimensión Social
 - 7.1 Perfil y Distribución de la Plantilla
 - 7.2 Prevención de Riesgos Laborales
 - 7.3 Formación
 - 7.4 Igualdad y No discriminación
 - 7.5 Relaciones Laborales
8. **Sistemas de control**
9. Principios de Buen Gobierno

SISTEMAS DE CONTROL

➤ Instrucciones de Contratación

La instrucciones Internas de Contratación vigentes a fecha 31 de diciembre de 2017 fueron las aprobadas por el Consejo de Administración con fecha 28 de octubre de 2008, habiendo sido modificadas posteriormente en diversas cuestiones.

Dichas Instrucciones de obligado cumplimiento en el ámbito interno, regulan los procedimientos de contratación, para garantizar la efectividad de los principios de publicidad, libre concurrencia, transparencia, confidencialidad, igualdad y no discriminación.

Interesa resaltar que han sido modificadas posteriormente para adaptarlas a contenido de la Ley 9/2017, de 8 de noviembre, de Contratos del Sector Público, por la que se transponen al ordenamiento jurídico español las Directivas del Parlamento Europeo y del Consejo 2014/23/UE y 2014/24/UE, de 26 de febrero de 2014.



- 1. Fundamento Legal, Naturaleza, Breve Historia y Misión
- 2. Actividad Desarrollada
- 3. Producto
- 4. Principales Magnitudes. Valor Distribuido
- 5. Gobierno Corporativo
- 6. Gestión Ambiental
- 7. Dimensión Social
 - 7.1 Perfil y Distribución de la Plantilla
 - 7.2 Prevención de Riesgos Laborales
 - 7.3 Formación
 - 7.4 Igualdad y No discriminación
 - 7.5 Relaciones Laborales
- 8. Sistemas de control
- 9. Principios de Buen Gobierno

PRINCIPIOS DE BUEN GOBIERNO

➤ Gestión Responsable

Cumplimiento normativa: Especial atención a las cuestiones relacionadas con el Cumplimiento Normativo a efectos de proteger la reputación e integridad de Axis, promover las normas éticas que le fueran aplicables y reforzar la responsabilidad y la transparencia. Especial atención en la identificación, evaluación y control de los riesgos que puedan afectar a la integridad y reputación de Axis, generados como consecuencia del incumplimiento o inobservancia de las normas o medidas recomendadas por política o normativa interna, o, bien por recomendaciones o normas externas que le pudieran afectar.



Protección de datos personales: Axis tiene aprobada una política de protección de datos personales, que se desarrolla e implanta en los procesos y archivos internos a través del manual de seguridad y de los procedimientos aprobados en el Consejo de Administración.

Relaciones laborales: Las políticas de personal aplicadas en Axis están basadas en el respeto de los derechos humanos y laborales de los empleados y la puesta en marcha de acciones que faciliten y potencien su aptitud y desarrollo profesional. La igualdad de oportunidades, las políticas de no discriminación, la diversidad y la conciliación de la vida personal y laboral, son principios fundamentales en el desarrollo e implantación de las relaciones laborales entre el Axis y su plantilla.



Los Madrazo, 38
28014 Madrid
T: 91 523 16 54

<https://www.axispart.com>

